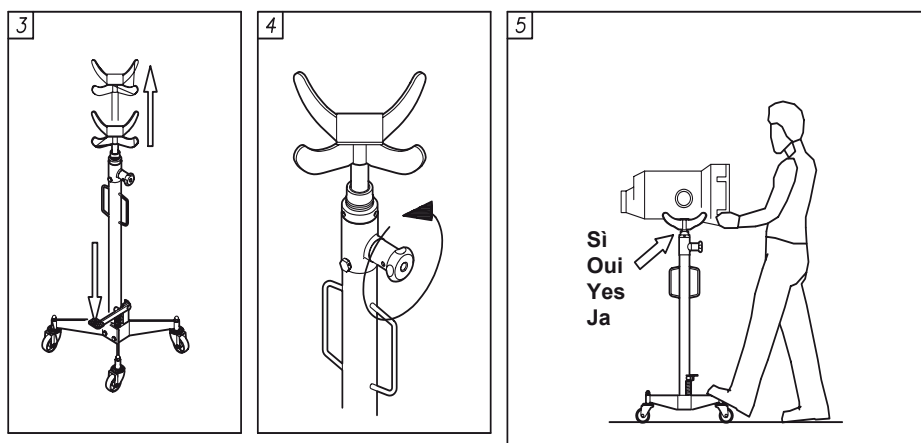
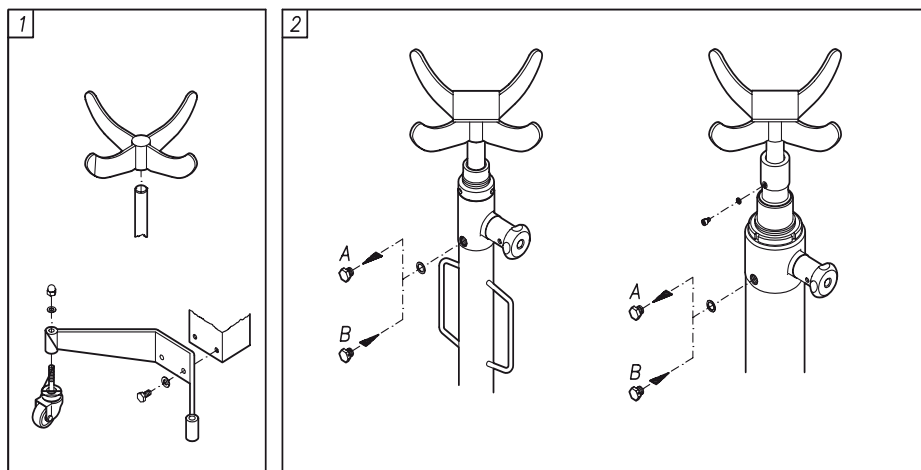


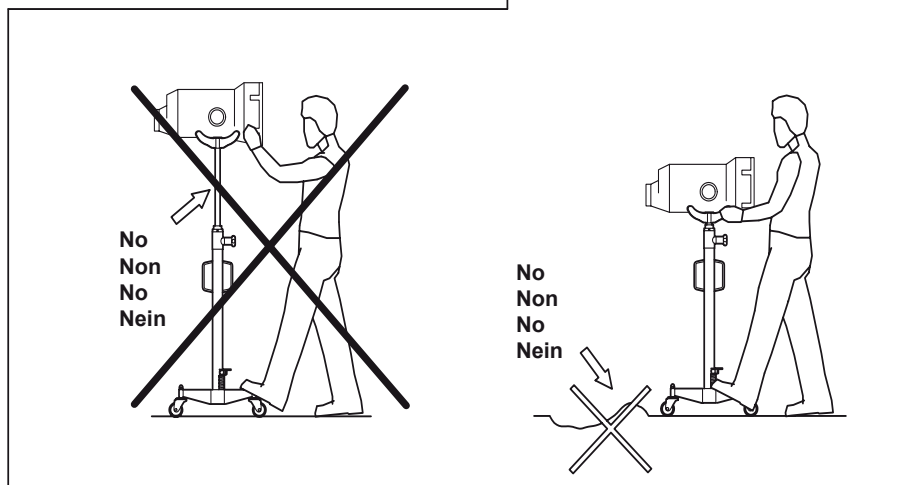
Bedienungsanleitung



VERANTWORTLICHKEIT DES EIGENTÜMERS UND/ODER DES VERWENDERS DES GETRIEBEBEBERS

Dieses Handbuch stellt einen Teil des GETRIEBEBEBERS dar und muß diesen immer -auch beim Verkauf- begleiten. Der Eigentümer und/oder Verwender des Getriebehebers muß perfekt über die Gebrauchsanweisungen und die Vorschriften informiert sein, bevor der Getriebeheber in Betrieb genommen wird. Wenn der Bediener die Sprache des vorliegenden Handbuches nicht gut versteht, müssen die Gebrauchsanweisungen ihm in seiner Muttersprache vorgelesen und erklärt werden. Es ist sicherzustellen, daß der Bediener alle Anweisungen verstanden hat.

Der Hersteller haftet nicht für Personen- und Sachschäden, die auf einen unzulässigen oder unsachgemäßen Gebrauch des Getriebehebers zurückzuführen sind.



VERPACKUNG

Der Getriebeheber wird in folgende Teile zerlegt in einem Karton geliefert:
1 Korb - 2 Schlitten - 1 Getriebeheberkörper - 1 Beutel mit 4 Rädersatzs.

MONTAGE

- Die Kollis öffnen und kontrollieren, daß die Maschine keine Transportschäden aufweist und daß alle im Versandschein aufgeführten Teile vorhanden sind. Das Verpackungsmaterial muß rückgewonnen oder wiederverwendet werden.
- Die vier drehbaren Räder an den beiden Schlitten befestigen und sie mit der Blindmutterschraube und entsprechender Unterlegscheibe befestigen (Abb.1).
- Die beiden Schlitten mit den Innensechskantschrauben und entsprechenden Unterlegscheiben (Abb.1) an der Unterseite des Pumpenkörpers befestigen ohne sie festzuziehen. Die Bolzenschrauben der Schlitten am Getriebeheberkörper erst dann festziehen, wenn sichergestellt ist, daß der Schaft vollkommen senkrecht bezüglich einer horizontalen Fläche ist.
- Den Korb auf das Schaftende setzen.
- Den Ölstopfen (Ref. A, Abb.2) auf dem Zylinder durch den mitgelieferten gelochten Ölstopfen ersetzen (Ref. B, Abb.2).
- Den Getriebeheber zuerst ohne Last hochfahren und dann mit der Last hochfahren. (ACHTUNG! Es ist die am Getriebeheber angegebene Tragfähigkeit zu beachten).

BETRIEB

Heben: Mit dem Fuß auf den Zylinder-Pumpen-Steuerhebel einwirken (Abb.3).

Absenken: Den das Ablassventil steuernden Ballengriff langsam gegen den Uhrzeigersinn drehen (Abb.4).

SICHERHEITSVORSCHRIFTEN

Der Getriebeheber ist nur zum Aus- und Einbau von Getrieben (Schaltungen, Differentialgetrieben, usw.) zugelassen. Das Verschieben der mit dem Getriebeheber gehobenen Last ist nur für kurze Strecken und NUR BEI GETRIEBEBEHER IN UNTERSTERSTELLUNG, D.H. BEI VOLLKOMMEN EINGEFAHRENEM SCHAFT erlaubt (Abb.5). Während des Verschiebens ist zu kontrollieren, daß die gehobene Last stabil ist und nicht abstürzen kann.

- Nicht überbelasten. Eine Überbelastung kann den Getriebeheber schwer beschädigen und auch zu Personen- und Sachschäden führen.
- Für das Bewegen anderer Komponenten (z.B. Hinterachsen, usw.) müssen spezielle Positionierer verwendet werden, die speziell für den Getriebeheber hergestellt werden. Auch in diesem Fall ist die Tragfähigkeit zu beachten.
- Vor der Reparatur ist sicherzustellen, daß das Fahrzeug korrekt abgestützt ist.

ACHTUNG

ES IST SICHERZUSTELLEN, DASS DIE LAST AUF DEM GETRIEBEBEHER ZENTRIERT IST

Nicht zentrierte Lasten können zum Kippendes Getriebehebers oder zu dessen Beschädigung sowie zu Sach- und Personenschäden führen.

- Der Getriebeheber wurde für den Einsatz auf einem ebenen Boden konzipiert, der der gehobenen Last standhält. Das Aufstellen der Getriebeheber auf einem unebenen, nachgebenden Boden kann zum Abstürzen der gehobenen Last und zu starken Schwingungen führen (Abb.5).
- Das Sicherheitsventil wurde vom Hersteller geeicht und versiegelt. Es ist strengstens verboten, die Eichung zu verändern oder die Versiegelung zu verletzen.

DAS NICHTBEACHTEN dieser ANWEISUNGEN kann zum Abstürzen der gehobenen Last und zur Beschädigung des Getriebehebers mit darauffolgenden Personen oder Sachschäden führen.

WARTUNG

Die Hydraulik-Einheit (Pumpe-Zylinder) ist ein versiegeltes System, das nur eine monatliche Schmierung der beweglichen Teile benötigt. Falls die Hydraulik-Einheit Ölleckagen aufweist oder zum Auswechseln der Dichtungen ausgebaut wird, muß die Pumpe handbetätigt werden und es muß langsam Öl durch die entsprechende Öffnung nachgefüllt werden. **Der Ölstand im Tank darf nicht den Füllstößelstand überschreiten, wenn der Getriebeheber in der untersten Position ist.**

Für das Ausbauen setzen Sie sich bitte mit unserem Kundendienst in Verbindung.

Erforderliche Ölmenge: 604/603 0,95 l - 606 1,25 l - 608 2,5 l - 611 2,5 l - 610 1,95 l.

Das Hydrauliksystem enthält eine ausreichende Ölmenge, wenn der Getriebeheber die höchste Stellung erreicht.

ACHTUNG

Eine größere Ölmenge kann zu Störungen führen.

Zu verwendendes Öl: Es muß Hydrauliköl mit ISO-Grad 22 (Shell Tellus oil 22 oder gleichwertige Öle) verwendet werden.

NIEMALS ÖL FÜR BREMSSEN VERWENDEN.

Alle 2 Monate müssen die mechanischen Teile des Pedals mit Qualitätsöl geschmiert werden und der Pumpenstempel muß eingefettet werden.

KONTROLLEN

- Vor der Inbetriebnahme des Getriebehebers muß eine Sichtkontrolle ausgeführt werden, um Leckagen, Beschädigungen, lockere oder fehlende Teile sowie verschlissene Teile festzustellen.
- Jeder Getriebeheber muß sofort kontrolliert werden, wenn er überbelastet wurde oder einem starken Stoß ausgesetzt wurde.

Es ist ratsam, daß diese Kontrolle von Fachmännern des Wiederverkäufers ausgeführt wird.

Es wird eine jährliche Inspektion des Getriebehebers durch autorisierte Fachmänner des Wiederverkäufers empfohlen. Jedes defekte oder gefährliche Teil muß durch vom Hersteller gelieferte Original-Ersatzteile ausgewechselt werden.

BESCHÄDIGTE GETRIEBEBEBER

Alle beschädigten, stark verschlissenen oder schlecht funktionierenden Getriebeheber MÜSSEN AUSSER BETRIEB GESETZT WERDEN.

VERSCHROTTUNG DES GETRIEBEBEBERS

Beim Verschrotten des Getriebehebers muß das Material gemäß der Gesetzgebung des jeweiligen Landes entsorgt oder recyclet werden.

A0346 FLACHE UNTERLEGSSCHEIBE Ø13X24 UNI 6592

B0900 SCHRAUBE TE M12X30 UNI 5739

B4045 SEEGER-RING E12 UNI 7435

B5067 SEEGER-RING E16 UNI 7435

C0062 FLACHE UNTERLEGSSCHEIBE Ø10,5X21 UNI6592

C0154 ALU-UNTERLEGSSCHEIBE Ø6.2X10

C0535 SCHRAUBE TE M10X20 UNI 5739

C0625 ALU-UNTERLEGSSCHEIBE Ø14X18

C0630 KUPFER-UNTERLEGSSCHEIBE Ø14X20

R0114 KUGEL 1/4"

R2054XX KOPF

R2056 ABLASSHANDRAD

R2057 ZAPFEN FÜR ABLASSHANDRAD

R2058 HANDRADRÜCKHOLFEDER

R2059 FEDERABDECKBUCHSE

R2061 VERDICHTERZYLINDER FÜR STEMPEL

R2062 FEDERSPERRZAHN FÜR HÖCHSTDRUCKVENTIL

R2063 FEDER FÜR HÖCHSTDRUCKVENTIL

GEWINDESTÖPSEL FÜR HÖCHSTDRUCKVENTIL.

R2065 STÖPSEL FÜR HÖCHSTDRUCKVENTIL

R2066 ANSAUGVENTILFEDER

R2067 VERDICHTUNGSVENTILFEDER

R2068 STIFT FÜR AUSLASSVENTIL

R2069 ÖLFILTERFEDER RESSORT

R2070 KOPFSPERRNUTMUTTER

R2071 STÖPSEL M14X1.5

R2072 ENTLÜFTUNGSSTÖPSEL MIT LOCH M14X1.5

R2073 KUGEL 3/8"

R2074 STIFT M6X8 12.9 UNI 5923

R2075 DICHTUNGSSET

R2142 VERDICHTUNGSZYLINDER

R2143 SCHAFTFÜHRUNGSBUCHSE

R2145XX KOPF

R2147 ÖLFILTER

R2154 SCHAFTFÜHRUNGSBUCHSE

R2208 SPERR-NUTMUTTER KM14 M70X2

R2300 FLACHE UNTERLEGSSCHEIBE Ø16.2X33

R2308 TRITTBRETTBUCHSE

R2309 BEFESTIGUNGSSCHRAUBE TRITTBRETT

R2310XX TRITTBRETT

R2311XX TRITTBRETT

R2312 STEMPELRÜCKHOLFEDER

R2313 STEMPELRÜCKHOLFEDER

R2314 STEMPEL

R2315 STEMPEL

R2316 VERDICHTUNGSZYLINDER

R2317 SCHAFTFÜHRUNGSBUCHSE

R2318 SCHAFT

R2319 SCHAFTFÜHRUNGSBUCHSE

R2320 SCHAFT

R2321 SCHAFTFÜHRUNGSBUCHSE

R2322 SCHAFT

R2323XX PUMPENKÖRPER

R2324XX ZYLINDER BEHÄLTER

R2325XX KOPF

R2326XX ZYLINDER BEHÄLTER

R2327 VERDICHTUNGSZYLINDER

R2328 SPERR-NUTMUTTER

R2329XX PUMPENKÖRPER

R2330 VERDICHTUNGSZYLINDER

R2331XX ZYLINDER BEHÄLTER

R2332XX PUMPENKÖRPER

R2333 SCHAFT

R2334 SCHRAUBE TCCEI M6X8 UNI 5931

R2335 SCHAFTFÜHRUNGSBUCHSE 2. STADIUM

R2336 ENDANSCHLAGNUTMUTTER 1. STADIUM

R2337 SCHAFT 1. STADIUM

R2338 SCHAFT 2. STADIUM

R2339 VERDICHTUNGSZYLINDER

R2340XX ZYLINDER BEHÄLTER

R2341 SCHAFTFÜHRUNGSBUCHSE 2. STADIUM

R2342 ENDANSCHLAGNUTMUTTER 1. STADIUM

R2343 SCHAFT 1. STADIUM

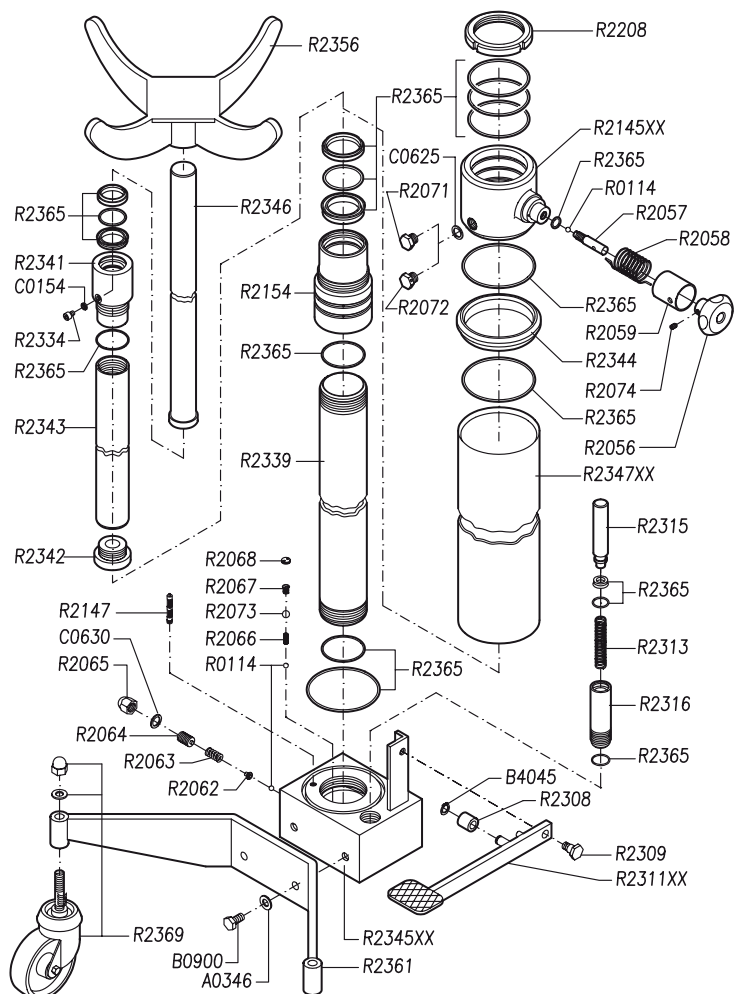
R2344 UNTERSETZUNG KOPF-BEHÄLTER

R2345XX PUMPENKÖRPER

R2346 SCHAFT 2. STADIUM

R2347XX ZYLINDER BEHÄLTER

611



R2348 DICHTUNGSSET

R2349 KORB

R2350 SCHLITTEN

R2352 KORB

R2353 SCHLITTEN

R2355 DICHTUNGSSET

R2356 KORB

R2357 SCHLITTEN

R2359 DICHTUNGSSET

R2360 KORB

R2361 SCHLITTEN

R2363 DICHTUNGSSET

R2364 SCHLITTEN

R2365 DICHTUNGSSET

R2366 SET DREHBARE RÄDER DFR 50

R2367 SET DREHBARE RÄDER NVCB 80

R2368 SET DREHBARE RÄDER NVCB 100

R2369 SET DREHBARE RÄDER D

* = EMPFOHLENE E-TEILE

